

Handbuch zum CD-Katalog



Katalog 2010

Version 1.1.3

Stand Januar 2010

Version 1.1.3

Inhaltsverzeichnis

1. Installation	3
1.1. Grundsätzliches	3
1.2. Systemvoraussetzungen	3
1.3. Vorgehensweise zur Installation.....	3
1.4. Benötigte Programme.....	3
2. Einstellungen für den Betrieb	4
2.1. Grundlagen	4
2.2. Firewall-Einstellungen	4
2.3. Internetverbindung.....	4
3. Betrieb des Katalogs	4
3.1. Betrachten von PDF-Dateien	4
3.2. Artikel, Warenkorb, gespeicherte Warenkörbe.....	5
3.3. Aktualität der Preise.....	5
3.4. Mehrwertsteuer.....	5
3.5. Freischalten der Rabatte (für Firmen)	5
4. Bestellungen.....	6
4.1. Bestellungen tätigen	6
4.2. Bestellungen online senden.....	6
4.3. Kunden-Registrierung	6
5. mein Konto	7
5.1. gespeicherte Warenkörbe	7
5.2. gesendete Bestellungen	7
5.3. Notizen	7
5.4. Optionen	8
6. Problemlösungen.....	9
6.1. Windows XP Firewall fragt, ob katalog.exe geblockt werden soll	9
6.2. PDF-Programm nicht installiert.....	9
6.3. Windows unterstützt 128 Bit Verschlüsselung nicht	10
6.4. Microsoft Windows Script Engine ist nicht installiert.....	10
6.5. Microsoft ADO database engine ist nicht installiert.....	11
7. Kontakt und Support	12
7.1. Vertrieb.....	12
7.2. Technischer Ansprechpartner	12
Copyright.....	12

1. Installation

1.1. Grundsätzliches

Dieser Katalog wird Ihnen auf einer CD-ROM geliefert. Sie können dieses Medium auch mit einem DVD-ROM Laufwerk lesen. Um die Software nutzen zu können, müssen Sie einem Lizenzvertrag zustimmen. Dies erfolgt im Laufe der Installation. Wenn Sie dem Lizenzvertrag nicht zustimmen, dürfen Sie diese Software nicht installieren.

1.2. Systemvoraussetzungen

Damit die Katalogsoftware betrieben werden kann, muss Ihr Computer einige Voraussetzungen erfüllen. Diese sind einzuhalten. Wenn der Computer eine der Voraussetzungen nicht erfüllt, wird die Installation nicht durchgeführt oder der Betrieb ist nicht möglich.

- Mindestens 150 MB freier Festplattenspeicher
- Microsoft Windows 98, ME, 2000, XP, Vista, 7
- Prozessor mit mind. 500 MHz Taktfrequenz
- 125 MB Arbeitsspeicher

1.3. Vorgehensweise zur Installation

1. Legen Sie die CD-ROM in Ihr CD-ROM-Laufwerk ein
2. Das Installationsprogramm startet automatisch. Sollte das Programm nicht automatisch starten, klicken Sie bitte auf Arbeitsplatz, dann auf das CD-ROM-Laufwerk, in welches Sie die Katalog-CD eingelegt haben. Doppelklicken Sie nun auf dieses Laufwerk und doppelklicken Sie danach auf die Datei setup.exe
3. Folgen Sie den Anweisungen des Installationsprogramms. Es werden nun die notwendigen Dateien auf Ihren Computer kopiert.
4. Nach Fertigstellung der Installation starten Sie den Katalog über Start > Programme > Wegertseder GmbH > „Katalog 2010 starten“ oder über das Icon auf Ihrem Bildschirm (Desktop)

1.4. Benötigte Programme

Unser CD-Katalog benötigt folgende Programme. Diese sollten, wenn Ihr Rechner ein aktuelles Windows (z.B. Windows 2000 oder XP) installiert hat, bereits vorhanden sein. Andernfalls werden Sie dazu aufgefordert, das Programm zu installieren (liegt der CD bei).

- Adobe Acrobat Reader (zum Lesen von techn. Daten) → siehe 6.2
- Microsoft Windows Script (ab Windows 98 installiert) → siehe 6.4
- Microsoft ADO database engine (ab Windows 98 installiert) → siehe 6.5

2. Einstellungen für den Betrieb

2.1. Grundlagen

Unser CD-Katalog arbeitet als eigenständiges Programm (kein Dienst). Sie können im Katalog Artikel in Ihren Warenkorb legen, diese später auch abspeichern oder bestellen. Die Speicherung der Daten erfolgt auf Ihrem Computer. Es werden keinerlei persönliche Daten gespeichert.

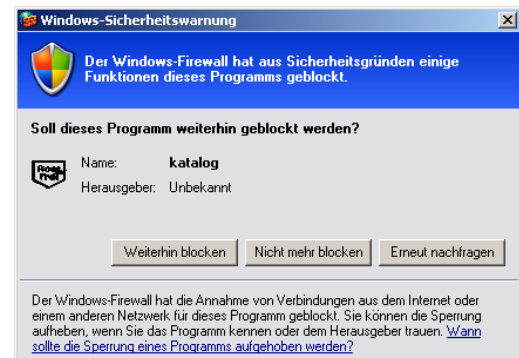
2.2. Firewall-Einstellungen

Durch Virens Scanner oder Skriptblocker könnten Fehler beim Betrieb des Katalog-Programms auftreten. Z.B. könnte der Katalog nicht starten oder nur sehr langsam arbeiten.

Achtung: Benutzer von

Windows XP ServicePack 2, Windows Vista, Windows 7

Microsoft Windows XP enthält in ServicePack 2 eine eigene Firewall. Unser Katalog arbeitet über einen eigenen Systemport. Wenn Sie die Frage erhalten, ob Sie "katalog.exe" Zugang zum Internet oder zum System gewähren wollen, müssen Sie diese Frage mit "Nicht mehr blocken" beantworten. Tun Sie das nicht, wird der Katalog möglicherweise nicht ablaufen können.



2.3. Internetverbindung

Unser Katalog stellt von selbst keine Internetverbindung her und er benötigt auch keine Internetverbindung um zu funktionieren. Diese ist nur dann nötig, wenn Sie eine Bestellung online senden wollen. Sie werden dann aufgefordert, eine Internetverbindung herzustellen. Wenn Sie eine DSL-Verbindung mit z.B. einer Flatrate besitzen, kann der Katalog die bestehende Internetverbindung nutzen. Es muss meist nur beim sog. Dial-In eine Verbindung manuell hergestellt werden (z.B. Modem, ISDN oder DSL by Call).

3. Betrieb des Katalogs

3.1. Betrachten von PDF-Dateien

Dazu benötigen Sie ein Programm, welches PDF-Dateien lesen kann. Am besten eignet sich dazu 'Adobe Acrobat Reader'. Dieses Programm wird nicht mit Windows mitinstalliert, kann jedoch kostenlos heruntergeladen werden:

<http://www.adobe.de/products/acrobat/readstep2.html>

Wenn dieses Programm nicht installiert ist, kann unser CD-Katalog zwar verwendet werden, jedoch sind dann die Technischen Daten und die Katalog-Dateien für Sie unsichtbar. Wir liefern für den Fall, dass Sie keine Internetverbindung haben, das Programm auch auf unserer CD mit. Achtung: wir übernehmen keine Haftung für diese Drittprogramme.

So finden Sie das Programm: Legen Sie die CD in Ihr Laufwerk ein. Wenn das Startfenster erscheint klicken Sie auf „CD durchsuchen“ (ansonsten doppelklicken Sie auf „Arbeitsplatz“, dann klicken Sie mit der rechten Maustaste auf Ihr CD-ROM-Laufwerk und wählen „Öffnen“). Öffnen Sie nun den Ordner „Tools“, dann den Ordner „PDF“ und doppelklicken Sie nun auf die Datei AdbeRdr70_deu_full.exe

Pfad auf der CD: Tools\PDF\AdbeRdr920_de_DE.exe

3.2. Artikel, Warenkorb, gespeicherte Warenkörbe

Der **Warenkorb** dient zur Ablage von Artikeln um sie z.B. später zu bestellen oder zu speichern (siehe gespeicherte Warenkörbe). Er wird nach jedem Besuch wieder gelöscht. Um das zu vermeiden, speichern Sie den Warenkorb (siehe gespeicherte Warenkörbe).

Gespeicherte Warenkörbe sind Artikel, welche Sie ausgesucht und danach gespeichert haben. Dadurch bleiben die Artikel dauerhaft auf Ihrem Computer gespeichert und Sie können diese jederzeit unter "mein Konto" ansehen.

Die Artikel in Ihrem Warenkorb werden nach jedem Neustart des Katalog Programms gelöscht. Möchten Sie Artikel dauerhaft speichern, klicken Sie im Warenkorb auf "Warenkorb speichern". Dann wird er zu den "gespeicherten Warenkörben" hinzugefügt. Diese können Sie unter "mein Konto" > "gespeicherte Warenkörbe" wieder aufrufen.

3.3. Aktualität der Preise

Die Preise auf dieser CD sind Stand der Veröffentlichung der CD. Wenn Preisupdates verfügbar sind, können Sie diese unter <http://cd.wegertseder.com> abrufen oder unter Telefon 08542/4174060 (Technik, nur nach Vereinbarung) oder 08542/417400 (Vertrieb, nur bedingte technische Auskünfte) anfordern.

3.4. Mehrwertsteuer

Die angezeigten Preise sind brutto, also incl. gesetzlicher Mehrwertsteuer und abzüglich Rabatten (nur bei Firmen). Sie können jedoch die Preise auch ohne Mehrwertsteuer anzeigen lassen. Gehen Sie dazu unter "mein Konto" auf "Optionen" und dann "Preise mit Mehrwertsteuer anzeigen" auf "nein" und speichern Sie Ihre Einstellungen.

3.5. Freischalten der Rabatte (für Firmen)

Registrierte Firmenkunden können ihre Rabatte in den Katalog einspielen. Besuchen Sie dazu entweder www.wegertseder-b2b.com und erfahren unter "Kundencenter" > "Freischaltcode für CD" Ihren persönlichen Freischaltcode oder rufen Sie unseren Vertrieb unter 08542/417400 an. Wenn Sie den Freischaltcode vorliegen haben, geben Sie diesen unter "mein Konto" > "Optionen" > "Freischaltcode" ein und speichern Sie die Änderung. Danach werden Ihnen Nettopreise angezeigt, bei denen Ihre Rabatte bereits abgezogen sind.

4. Bestellungen

4.1. Bestellungen tätigen

Sie können Ihre Bestellung entweder online senden oder ausdrucken. Wenn Sie die Bestellung ausdrucken, stellen Sie bitte sicher, dass Sie einen Drucker korrekt angeschlossen und installiert haben. Senden Sie uns bitte *alle* Seiten der ausgedruckten Bestellung per Brief oder Telefax zu.

Sofern Sie einen Internetzugang besitzen, können Sie die Bestellung auch online an unseren Server übertragen. **Achtung:** wenn Sie die Artikel online senden, ist damit noch keine Bestellung getätigt. Sind Sie bereits Kunde, müssen Sie sich noch im Online-Shop einloggen, wenn Sie Neukunde sind, ist die Eingabe Ihrer Adressdaten nötig. Erst dann kann die Bestellung abgeschickt werden.

4.2. Bestellungen online senden

Wenn Sie Ihre Bestellung online an uns senden wollen, werden die Artikel direkt an unseren Server im Internet übertragen (keine E-Mail-Übertragung). Die Verbindung wird nicht verschlüsselt, da nur Artikelnummern und Mengen übertragen werden. Es werden keinerlei persönliche Daten übermittelt. Um die Bestellung online zu senden ist eine Internetverbindung nötig.

Nach dem Übertragen der Artikel müssen Sie sich noch im Online-Shop einloggen (registrierter Kunde) oder Ihre Adressdaten eintippen (Neukunde). Erst dann können Sie die Bestellung endgültig versenden.

4.3. Kunden-Registrierung

Privatkunden können sich bei der ersten Bestellung registrieren (online senden) oder Ihre Adresse auf die ausgedruckte Bestellung schreiben.

Firmenkunden müssen registrierte Kunden sein, wenn die Bestellung online erfolgen soll. Wenn Sie Neukunde sind, können Sie auf das ausgedruckte Formular Ihre Adressangaben schreiben. Wir werden dann mit Ihnen in Kontakt treten, um weitere Daten (z.B. Ansprechpartner und Geschäftsbereich) zu erfragen, die wir für Ihre Rabatt-Einstufung benötigen. Sie können (müssen aber nicht), eine Kopie des Gewerbescheins beilegen.

PRIVAT-Kunde	FIRMEN-Kunde
1. Ich habe Internet-Zugang	1. Ich habe Internet-Zugang
Besuchen Sie bitte unseren Online-Shop www.wegertseder.com . Dort haben Sie die Möglichkeit, sich als Kunde zu registrieren. Möchten Sie auch gleich eine Bestellung online aufgeben, können Sie die Kundenregistrierung damit verbinden.	Besuchen Sie bitte unseren Online-Shop www.wegertseder-b2b.com und beantragen Sie dort ein Firmen-Passwort. (Dauer etwa 1-2 Werktage). Mit dem Passwort erhalten Sie auch den Freischalt-Code, um auf der Katalog-CD Ihre günstigeren Preise anzuzeigen.

2. Ich habe keinen Internet-Zugang	2. Ich habe keinen Internet-Zugang
Sie können entweder telefonisch, per Fax oder per Brief bestellen. Dazu können Sie Ihre Bestellung im Warenkorb ausdrucken. Füllen Sie einfach per Hand die Formular "Adresse" aus und senden Sie uns die Bestellung zu. Alles weitere, auch die Kunden-Registrierung, erledigen wir für Sie.	Sie können sich telefonisch, per Fax oder per Brief als Firmenkunde registrieren lassen. Sie erhalten dann Ihre Rabatt-Gruppe und den Freischalt-Code. Wenn Sie bestellen wollen, ohne sich vorher als Firma anzumelden, drucken Sie bitte den Warenkorb aus und füllen Sie per Hand das Formular "Adresse" aus.

5. mein Konto

Im Programmpunkt "mein Konto" können Sie einige persönliche Einstellungen treffen und Ihre gespeicherten Warenkörbe und gesendeten Bestellungen einsehen.

5.1. *gespeicherte Warenkörbe*

In dieser Rubrik können Sie alte, gespeicherte Warenkörbe und Artikel ansehen und wieder aufrufen. Zudem können Sie dort Warenkörbe, die Sie nicht mehr brauchen, löschen (klicken Sie hierzu auf den Papierkorb in der Zeile der zu löschenden Warenkorb-Nummer).

Aufrufen gespeicherter Warenkörbe:

Klicken Sie auf die Warenkorb-Nummer, die Sie aufrufen möchten. Danach können Sie für jeden Artikeln einzeln bestimmen, ob Sie ihn in Ihren aktuellen Warenkorb übernehmen wollen. Außerdem treffen Sie die Einstellung, ob die ausgewählten Artikel nach dem Übernehmen gespeichert bleiben, oder gelöscht werden sollen.

5.2. *gesendete Bestellungen*

In dieser Rubrik finden Sie gesendete Bestellungen. Entweder haben Sie diese ausgedruckt oder online gesendet. Durch einen Klick auf die Bestell-Nummer sehen Sie die damals bestellten Artikel. Ähnlich wie bei den gespeicherten Warenkörben können Sie einige Artikel auswählen und in Ihren aktuellen Warenkorb einfügen, um sie erneut zu bestellen.

(Achtung! Die angezeigte Bestellnummer wird lokal vom Katalog-Programm vergeben. Bei telefonischen Rückfragen können wir diese nicht verwenden).

5.3. *Notizen*

In dieser Rubrik können Sie beliebige Informationen abspeichern. Beachten Sie, dass dieses Feld nicht zum speichern sensibler Daten wie Benutzername und Kennwort gedacht ist, da der Inhalt dieses Feldes nicht verschlüsselt wird.

5.4. Optionen

In dieser Rubrik können Sie Einstellungen treffen, welche die Darstellung des Katalogs verändern. Zudem können Sie hier als Firma Ihren Freischalt-Code eintippen, um Ihre Rabatte abzuziehen.

- Preise mit Mehrwertsteuer anzeigen [ja] [nein]
Bewirkt, dass die Preise auf der Katalog-CD brutto oder netto angezeigt werden. Standardmäßig werden die Preise mit Mehrwertsteuer angezeigt.
- Mehrwertsteuer-Satz [ganze Zahl]
Standardmäßig sind 19% Mehrwertsteuer (Stand 10.01.2008) eingestellt. Sollte sich der Mehrwertsteuersatz in der Zwischenzeit geändert haben, können Sie hier den neuen Satz eintippen, ohne eine neue CD bestellen zu müssen. Der Satz wird automatisch in die Preise einberechnet. Falsche Eingaben bewirken, dass der Steuersatz auf 19% gesetzt wird.
- Freischalt-Code
Als Firmenkunde können Sie durch Eingabe des Freischalt-Codes Ihre Rabatte in den CD-Katalog einspielen. Diesen Code erhalten Sie im Internet unter www.wegertseder-b2b.com, "Kundencenter", "Freischalt-Code für CD" oder per Telefon 08542/417400 (Vertrieb).
- Reparatur
Sollten während des Betriebs des CD-Katalogs Fehler auftreten (z.B. EOF oder BOF Fehler) kann ein Defekt an den Datenbeständen vorliegen. Sie haben 2 Möglichkeiten, diese Fehler zu beheben. Sollte der Fehler auch nach der Reparatur noch vorhanden sein, treten Sie mit uns in Kontakt.

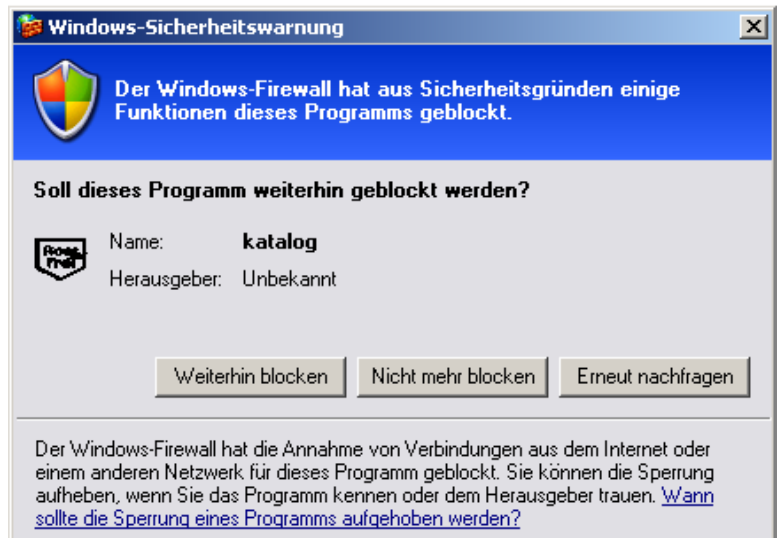
Reparatur 1: Löscht nur so genannte Temporärdateien. Ihre gespeicherten Warenkörbe und gesendeten Bestellungen bleiben erhalten.

Reparatur 2: Stellt den Auslieferungszustand des CD-Katalogs wieder her. Achtung: Es werden Ihre Notizen, gesendeten Bestellungen, gespeicherten Warenkörbe und Ihre Einstellungen unter "Optionen" gelöscht. Zudem wird eine eventuelle Freischaltung für Ihre Rabatte gelöscht. Sie müssen dann den Freischaltcode neu eintippen.

6. Problemlösungen

6.1. Windows XP Firewall fragt nach, ob katalog.exe geblockt werden soll

Microsoft Windows XP ServicePack 2, Vista und Windows 7 enthalten eine eigene Firewall. Unser Katalog arbeitet über einen eigenen Systemport. Wenn Sie die Frage erhalten, ob Sie "katalog.exe" Zugang zum Internet oder zum System gewähren wollen, müssen Sie diese Frage mit "Nicht mehr blocken" beantworten. Tun Sie das nicht, wird der Katalog möglicherweise nicht ablaufen können.



6.2. PDF-Programm nicht installiert

Der 'Adobe Acrobat Reader' wird nicht mit Windows installiert, ist jedoch heutzutage das Standardprogramm zum Lesen von PDF-Dateien.

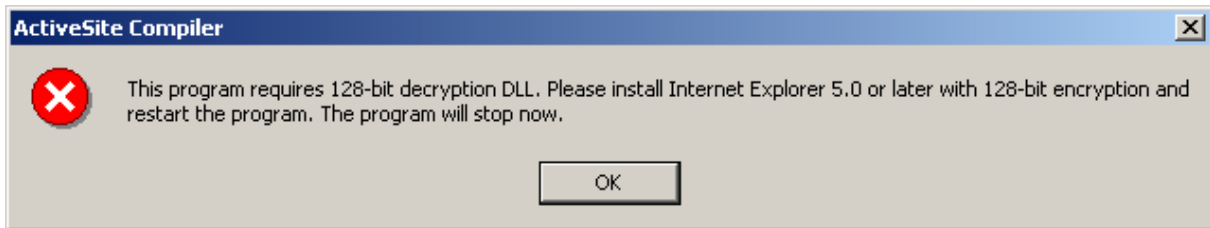
Es kann kostenlos von <http://www.adobe.de/products/acrobat/readstep2.html> heruntergeladen werden. Bitte installieren Sie 'Adobe Acrobat Reader' und öffnen Sie dann das Dokument erneut.

Wenn dieses Programm nicht installiert ist, kann unser CD-Katalog zwar verwendet werden, jedoch sind dann die Technischen Daten und die Katalog-Downloads für Sie unsichtbar. Wir liefern für den Fall, dass Sie keine Internetverbindung haben, das Programm auch auf unserer CD mit. Achtung: wir übernehmen keine Haftung für diese Drittprogramme. Legen Sie bitte die CD wieder in Ihr Laufwerk ein.

- für Windows 98, ME, NT, 2000, XP (deutsch)
Pfad auf der CD: Tools > PDF > AdbeRdr920_de_DE.exe

So finden Sie das Programm: Legen Sie die CD in Ihr Laufwerk ein. Wenn das Startfenster erscheint, klicken Sie auf "CD durchsuchen" (ansonsten doppelklicken Sie auf "Arbeitsplatz", dann klicken Sie mit der rechten Maustaste auf Ihr CD-ROM-Laufwerk und wählen "Öffnen"). Öffnen Sie nun den Ordner "Tools", dann den Ordner "PDF" und doppelklicken Sie auf die Datei "AdbeRdr920_de_DE".

6.3. Windows unterstützt 128 Bit Verschlüsselung nicht



Unser Katalog verwendet eine starke Datenverschlüsselung. Diese ist besonders sicher. Unter Umständen unterstützt Ihr Computer diese neuere Verschlüsselung mit 128 Bit (statt 64 Bit) nicht.

Wenn Sie noch nie auf Ihrem Computer ein Windows-Update oder ein Browser-Update gemacht haben, kann es vorkommen, dass dieser Fehler auftritt, da die 128 bit Verschlüsselung für Windows erst in den letzten Jahren angeboten wird. Starten Sie bitte das Windows-Update (<http://windowsupdate.microsoft.com>) oder installieren Sie den neusten Internet-Browser installieren von <http://www.microsoft.com/germany/internet> oder der CD

- ab Windows 98 (deutsch)
Pfad auf der CD: Tools > Internet Explorer 8 > IE8-WindowsXP-x86-DEU.exe

So finden Sie das Programm: Legen Sie die CD in Ihr Laufwerk ein. Wenn das Startfenster erscheint, klicken Sie auf "CD durchsuchen" (ansonsten doppelklicken Sie auf "Arbeitsplatz", dann klicken Sie mit der rechten Maustaste auf Ihr CD-ROM-Laufwerk und wählen "Öffnen"). Öffnen Sie nun den Ordner "Tools", dann den Ordner „Internet Explorer 8“. Schließlich doppelklicken Sie auf die Datei „IE8-WindowsXP-x86-DEU.exe“.

Folgen Sie bitte dem Installationsverlauf. Eventuell ist ein Neustart nötig. Sobald dieser erfolgt ist, können Sie den Katalog erneut starten (eine Neuinstallation ist nicht nötig, starten Sie einfach den Katalog über das Icon auf Ihrem Bildschirm oder im Start-Menü)

6.4. Microsoft Windows Script Engine ist nicht installiert

Die 'Script Engine' ist normalerweise mit dem Webbrowser Internet Explorer installiert. Sie kann kostenlos von <http://msdn.microsoft.com/scripting> heruntergeladen werden. Bitte installieren Sie die 'Scripting Engine' und starten dann den Katalog neu.

Wenn dieses Programm nicht installiert ist, kann unser CD-Katalog nicht gestartet werden. Wir liefern für den Fall, dass Sie keine Internetverbindung haben, das Programm auch auf unserer CD mit. Achtung: wir übernehmen keine Haftung für diese Drittprogramme. Legen Sie bitte die CD wieder in Ihr Laufwerk ein.

- für Windows 2000, XP, Vista (deutsch)
Pfad auf der CD: Tools > VBScript > Win 2000,XP > scriptde.exe
- für Windows 98, ME, NT (deutsch)
Pfad auf der CD: Tools > VBScript > Win 98,ME,NT > scr56de.exe

So finden Sie das Programm: Legen Sie die CD in Ihr Laufwerk ein. Wenn das Startfenster erscheint, klicken Sie auf "CD durchsuchen" (ansonsten doppelklicken Sie auf "Arbeitsplatz", dann klicken Sie mit der rechten Maustaste auf Ihr CD-ROM-Laufwerk und wählen "Öffnen"). Öffnen Sie nun den Ordner "Tools", dann den Ordner „VBScript“, schießlich auf den Ordner für Ihr Windows. Schließlich doppelklicken Sie auf die angezeigte Datei.

Folgen Sie bitte dem Installationsverlauf. Eventuell ist ein Neustart nötig. Sobald dieser erfolgt ist, können Sie den Katalog erneut starten (eine Neuinstallation ist nicht nötig, starten Sie einfach den Katalog über das Icon auf Ihrem Bildschirm oder im Start-Menü)

6.5. Microsoft ADO database engine ist nicht installiert

Sie kann kostenlos von <http://www.microsoft.com/data> heruntergeladen werden.
Bitte installieren Sie 'Microsoft ADO database engine' und starten dann den Katalog neu.

Wenn dieses Programm nicht installiert ist, kann unser CD-Katalog nicht gestartet werden. Wir liefern für den Fall, dass Sie keine Internetverbindung haben, das Programm auch auf unserer CD mit. Achtung: wir übernehmen keine Haftung für diese Drittprogramme. Legen Sie bitte die CD wieder in Ihr Laufwerk ein.

- für Windows 98, ME, NT, 2000, XP, Vista (deutsch)
Pfad auf der CD: Tools > Database > MDAC_TYP.exe

So finden Sie das Programm: Legen Sie die CD in Ihr Laufwerk ein. Wenn das Startfenster erscheint, klicken Sie auf "CD durchsuchen" (ansonsten doppelklicken Sie auf "Arbeitsplatz", dann klicken Sie mit der rechten Maustaste auf Ihr CD-ROM-Laufwerk und wählen "Öffnen"). Öffnen Sie nun den Ordner "Tools", dann den Ordner "Database" und doppelklicken Sie auf die Datei "MDAC_TYP.exe"

Folgen Sie bitte dem Installationsverlauf. Eventuell ist ein Neustart nötig. Sobald dieser erfolgt ist, können Sie den Katalog erneut starten (eine Neuinstallation ist nicht nötig, starten Sie einfach den Katalog über das Icon auf Ihrem Bildschirm oder im Start-Menü)

7. Kontakt und Support

7.1. Vertrieb

Bei Fragen zu aktuellen Preisen, anderen Artikeln, die im Katalog nicht aufgelistet sind oder zu Ihren Rabatten, vor allem dem Freischaltcode, sprechen Sie bitte mit unserem Vertrieb

Internet	http://www.wegertseder.com
E-Mail	info@wegertseder.com
Anschrift	Wegertseder GmbH Gewerbegebiet Dorfbach 5 D- 94496 Ortenburg
Telefon	+49(0) 8542 / 417 - 400 (werktags 07.30 - 12.00 und 13.00 - 16.00 Uhr)
Telefax	+49(0) 8542 / 417 - 401

7.2. Technischer Ansprechpartner

Sollten Sie Probleme bei der Installation des CD-Katalogs haben, Fehler während des Betriebs auftreten oder Sie Probleme z.B. mit Ihrer Firewall haben, die eine Ausführung des Katalogs oder von Bestellungen übers Internet verhindert, sind Sie hier richtig.
Bitte schlagen Sie vorher im Handbuch nach.

Internet	http://cd.wegertseder.com
E-Mail	info@wegertseder.com
Anschrift	Wegertseder GmbH Abteilung EDV Gewerbegebiet Dorfbach 5 D- 94496 Ortenburg
Telefon	+49(0) 8542 / 417 - 4060 (werktags 07.30 - 12.00 und 13.00 - 16.00 Uhr)
Telefax	+49(0) 8542 / 417 - 401
Version	1.1.3 (Stand Januar 2010)

Copyright

Mit der Installation dieser Software erklären Sie sich mit dem Lizenzvertrag einverstanden, dem Sie während des Installationsvorgangs aktiv zugestimmt haben. Diese Software und das mit ihr verbundene Schriftwerk ist durch nationales und internationales Urheberrecht sowie die Vereinbarungen über geistiges Eigentum geschützt.

Unsere Bilder, Zeichnungen und technischen Daten sind mit digitalen Wasserzeichen versehen. Diese digitalen Wasserzeichen bleiben auch nach dem Kopieren erhalten und können jederzeit kontrolliert werden. Die Verwendung von Bild oder Text aus unserem Katalog ist nur mit unserer ausdrücklichen schriftlichen Erlaubnis gestattet.